

Fonte:

C. SCHENA

Il sistema finanziario in Lombardia

Edizioni Angelo Guerini e Associati, 2009

Focus di approfondimento economico, realizzato nell'ambito del Rapporto di ricerca IReR (a cura di) “*Lombardia 2010. Rapporto di fine legislatura*”, pubblicato sul sito IReR al link

<http://www.irer.it/lombardia2010/focus/focus-area-economica>

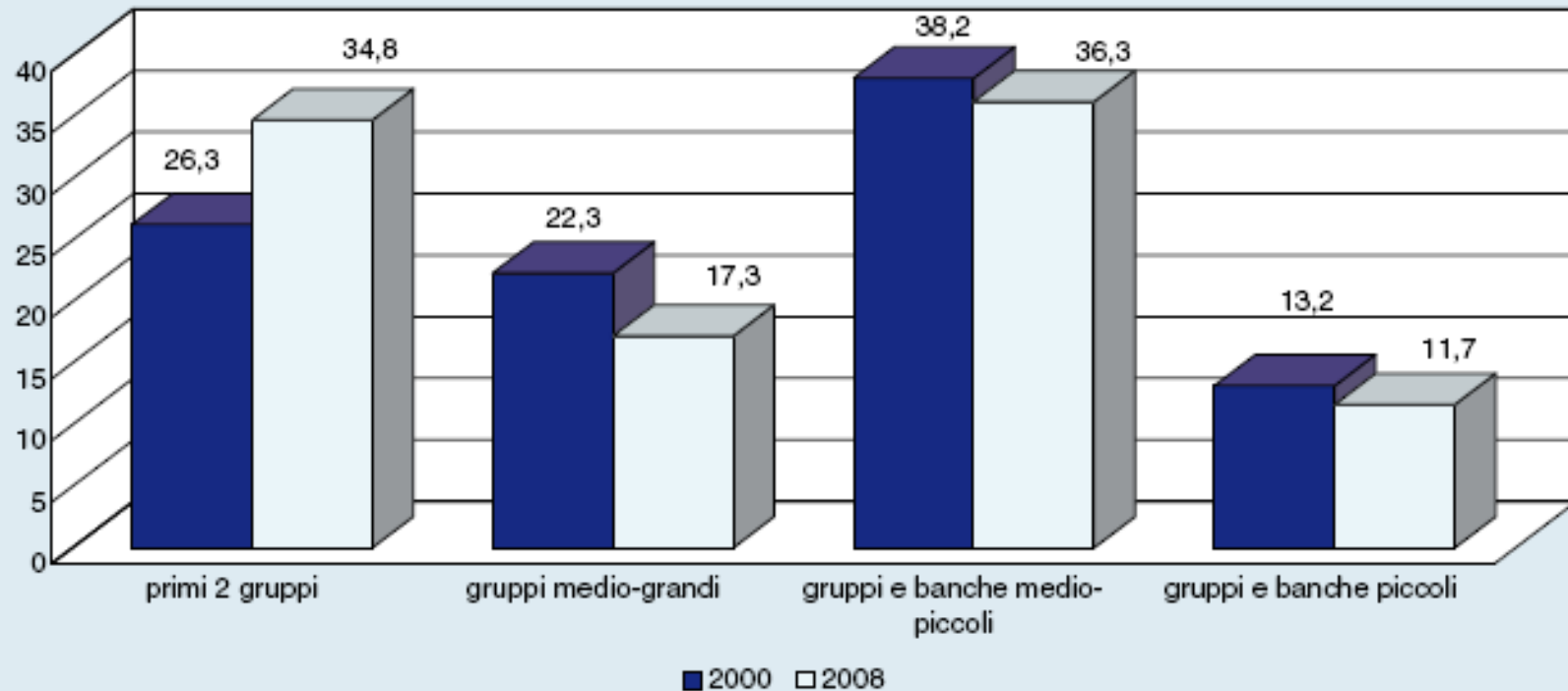
Struttura del sistema finanziario italiano

| TIPO INTERMEDIARIO | 31 dicembre 2007 | | | 31 dicembre 2008 | | |
|--|------------------------|------------------------|--------|------------------------|------------------------|--------|
| | Numero intermediari | | | Numero intermediari | | |
| | Inclusi nei gruppi (1) | Non inclusi nei gruppi | Totale | Inclusi nei gruppi (1) | Non inclusi nei gruppi | Totale |
| Gruppi bancari | – | – | 82 | – | – | 81 |
| Banche | 224 | 582 | 806 | 223 | 576 | 799 |
| <i>di cui: banche spa</i> | 199 | 50 | 249 | 196 | 51 | 247 |
| <i>banche popolari</i> | 15 | 23 | 38 | 16 | 22 | 38 |
| <i>banche di credito cooperativo</i> | 10 | 430 | 440 | 10 | 422 | 432 |
| <i>succursali di banche estere</i> | – | 79 | 79 | 1 | 81 | 82 |
| Società di intermediazione mobiliare | 21 | 86 | 107 | 16 | 97 | 113 |
| Società di gestione del risparmio e Sicav | 63 | 151 | 214 | 54 | 160 | 214 |
| Società finanziarie iscritte nell'elenco ex art. 107 del TUB | 100 | 380 | 480 | 101 | 390 | 491 |
| Società finanziarie iscritte nell'elenco ex art. 106 del TUB | – | – | 1.239 | – | – | 1.189 |
| Istituti di moneta elettronica (Imel) | – | 3 | 3 | – | 3 | 3 |
| Altri intermediari vigilati (2) | – | 2 | 2 | – | 2 | 2 |

Fonte: albi ed elenchi di vigilanza.

(1) Compresa le banche capogruppo. – (2) Bancoposta e Cassa depositi e prestiti.

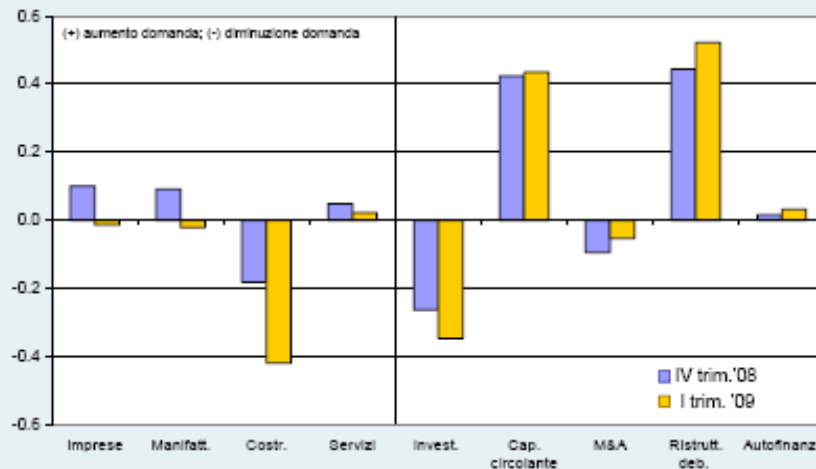
Grado di concentrazione del sistema bancario italiano (1) (valori percentuali)



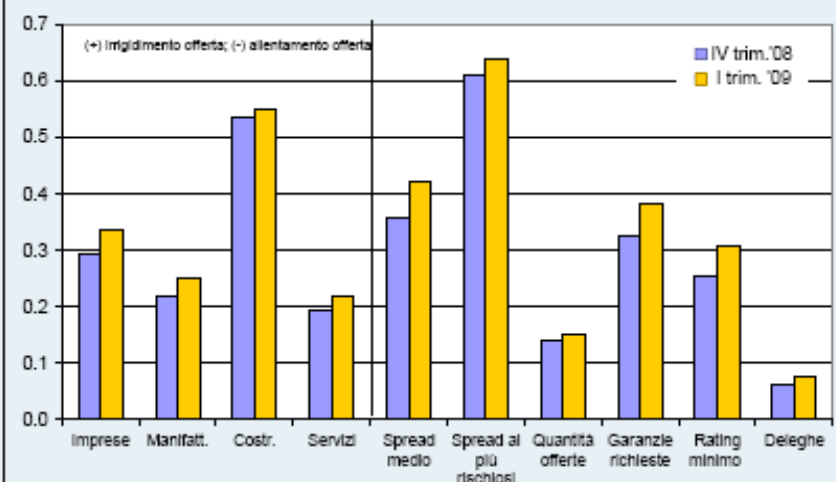
Fonte: segnalazioni statistiche di vigilanza.

(1) Quote di mercato sul totale dell'attivo, calcolate utilizzando per i gruppi bancari il dato consolidato (limitatamente alle componenti italiane) e per le banche non appartenenti a gruppi il dato individuale.

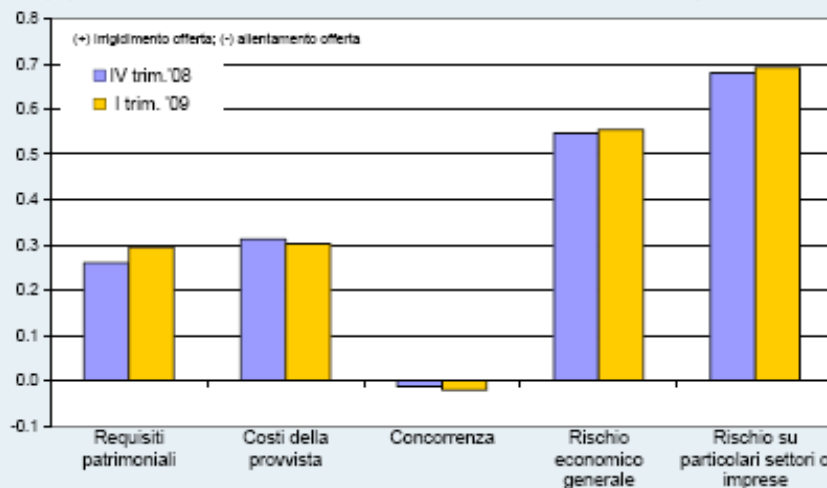
(a) Domanda di credito delle imprese



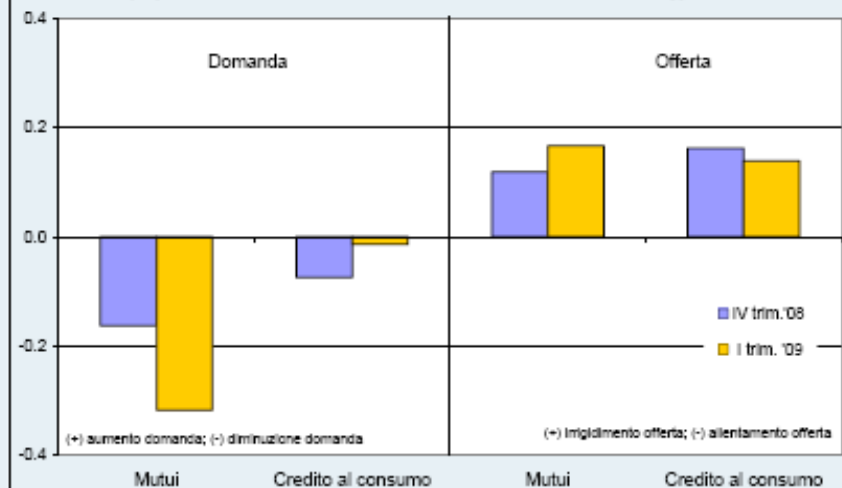
(b) Offerta di credito alle imprese



(c) Determinanti delle condizioni di offerta alle imprese



(d) Domanda e offerta di credito alle famiglie



Fonte: Indagine della Banca d'Italia sulle principali banche regionali.

(1) L'indice di diffusione è costruito aggregando le risposte qualitative con le seguenti ponderazioni: 1=notevole irrigidimento (incremento) delle condizioni di offerta (domanda), 0,5=moderato irrigidimento (incremento), 0=sostanziale stabilità, -0,5=moderato allentamento (contrazione), -1=notevole allentamento (contrazione). L'aggregazione è effettuata ponderando con le frequenze delle risposte. L'indice ha un campo di variazione compreso tra -1 e 1.

Struttura del sistema finanziario

| | Lombardia (unità) | | | | | | | Italia (unità) | Incidenza % Lombardia/ Italia |
|---|----------------------|---------|---------|---------|---------|---------|---------|-------------------|-------------------------------------|
| | 2002 | 2003 | 2004 | 2005 | 2006 | 2007 | 2008 | 2008 | 2008 |
| Anno | | | | | | | | | |
| Banche in attività | 246 | 242 | 243 | 248 | 253 | 256 | 253 | | |
| di cui <i>con sede in regione:</i> | 181 | 180 | 175 | 182 | 187 | 190 | 188 | 799 | 23,53 |
| - banche <i>spa</i> (1) | 75 | 78 | 74 | 74 | 73 | 74 | 71 | 247 | 28,74 |
| - banche popolari | 10 | 8 | 7 | 7 | 7 | 6 | 5 | 38 | 13,16 |
| - banche di credito cooperativo | 48 | 48 | 48 | 49 | 48 | 48 | 47 | 432 | 10,88 |
| - filiali di banche estere | 48 | 46 | 47 | 53 | 59 | 62 | 65 | 82 | 79,27 |
| Sportelli operativi | 5.772 | 5.841 | 5.940 | 6.068 | 6.247 | 6.453 | 6.715 | 34.146 | 19,67 |
| di cui di banche con sede in regione | 4.386 | 4.069 | 4.192 | 4.283 | 4.396 | 3.815 | 3.618 | | |
| Comuni serviti da banche | 1.148 | 1.149 | 1.151 | 1.160 | 1.161 | 1.164 | 1.177 | 5.922 | 19,88 |
| ATM | 7.675 | 7.313 | 7.255 | 7.084 | 7.724 | 8.110 | 9.397 | 50.122 | 18,75 |
| POS (2) | 148.830 | 152.641 | 160.289 | 169.433 | 192.443 | 204.643 | 229.850 | 1.264.040 | 18,18 |
| Società di intermediazione mobiliare (SIM) | 110 | 85 | 70 | 64 | 59 | 67 | 67 | 113 | 59,29 |
| Società di gestione del risparmio (SGR) e Società a capitale variabile (SICAV) | 109 | 114 | 116 | 127 | 140 | 160 | 164 | 214 | 76,64 |
| Società finanziarie iscritte nell'elenco ex art. 107 del TUB | 141 | 156 | 159 | 173 | 184 | 195 | 199 | 491 | 40,53 |

(1) Inclusi gli istituti centrali di categoria e gli istituti di rifinanziamento.

(2) Dal 2004 il numero dei POS comprende anche quelli segnalati dalle società finanziarie

Evoluzione del numero di banche (1)

| | 1998 | 1999 | 2000 | 2001 | 2002 | 2003 | 2004 | 2005 | 2006 | 2007 | 2008 | 30.6.2009 | | Variazione % 1998- 2009 |
|---------------------|-------------|-------------|-------------|-------------|-------------|-------------|-------------|-------------|-------------|-------------|-------------|-------------|--|-------------------------------|
| Italia | 922 | 875 | 841 | 830 | 814 | 789 | 778 | 783 | 793 | 806 | 799 | 793 | | -13,99 |
| -di cui: | | | | | | | | | | | | | | |
| Lombardia | 175 | 172 | 164 | 175 | 181 | 180 | 175 | 182 | 187 | 190 | 188 | 189 | | 8,00 |
| <i>% sul totale</i> | <i>19,0</i> | <i>19,7</i> | <i>19,5</i> | <i>21,1</i> | <i>22,2</i> | <i>22,8</i> | <i>22,5</i> | <i>23,2</i> | <i>23,6</i> | <i>23,6</i> | <i>23,5</i> | <i>23,8</i> | | |

(1) Nell'aggregato "banche" sono incluse: Banche S.p.A, Banche Popolari, Banche di Credito Cooperativo, Istituti Centrali di Categoria e Istituti di Rifinanziamento, Filiali di banche estere in Italia.

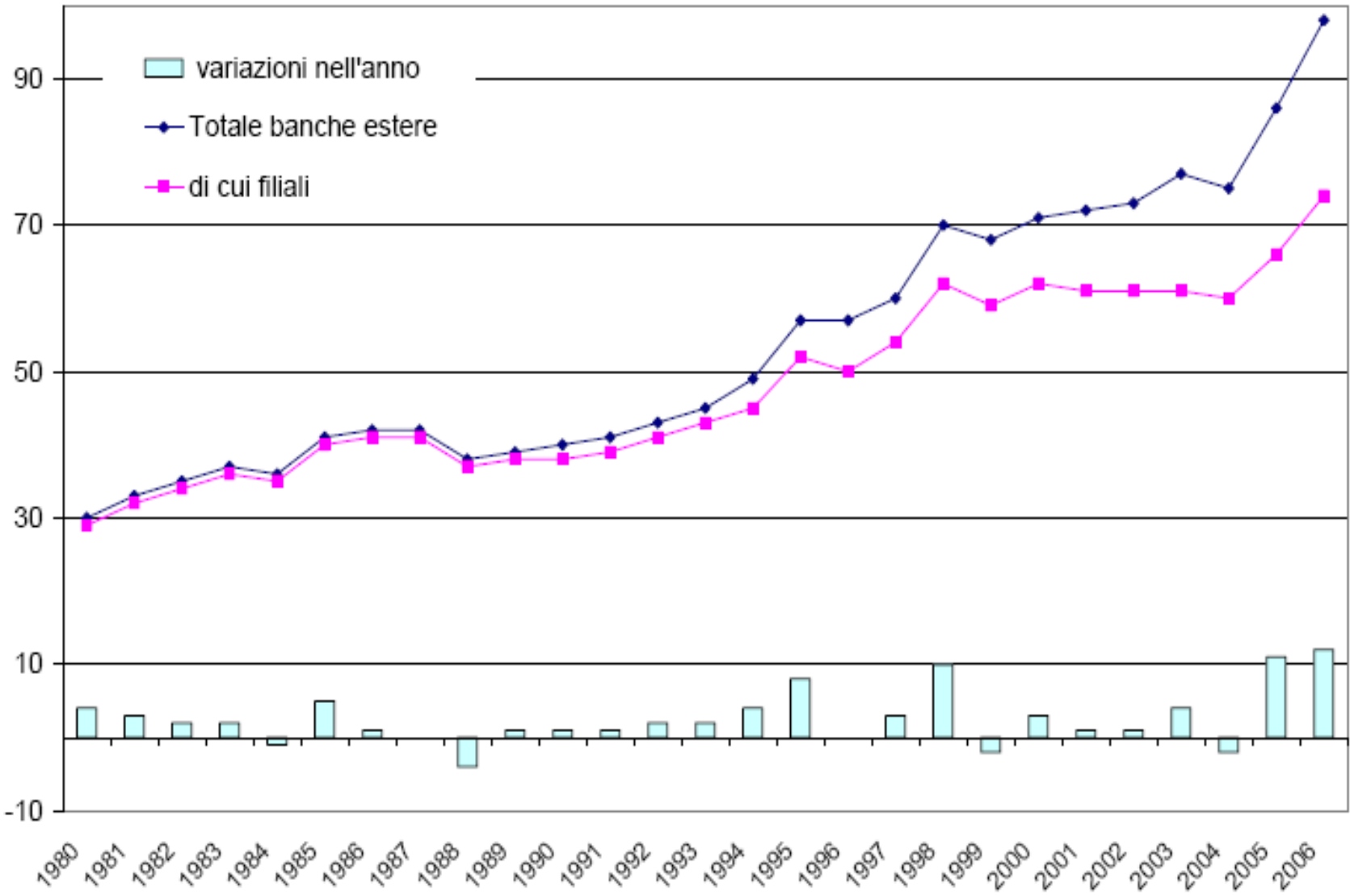
Fonte: Banca d'Italia, *Base Informativa Pubblica, Banche e Sportelli - Distribuzione per localizzazione (Province)*.

Numero di sportelli bancari

| | 1998 | 1999 | 2000 | 2001 | 2002 | 2003 | 2004 | 2005 | 2006 | 2007 | 2008 | 30.6.2009 |
|--------------------|--------|--------|--------|--------|--------|--------|--------|--------|--------|--------|--------|-----------|
| Italia | 26.255 | 27.158 | 28.194 | 29.270 | 29.922 | 30.502 | 30.951 | 31.504 | 32.337 | 33.225 | 34.139 | 34.007 |
| <i>-di cui</i> | | | | | | | | | | | | |
| Lombar dia | 5.038 | 5.236 | 5.441 | 5.659 | 5.772 | 5.841 | 5.939 | 6.068 | 6.247 | 6.453 | 6.715 | 6.698 |
| <i>% su totale</i> | 19,2 | 19,3 | 19,3 | 19,3 | 19,3 | 19,1 | 19,2 | 19,3 | 19,3 | 19,4 | 19,7 | 19,7 |

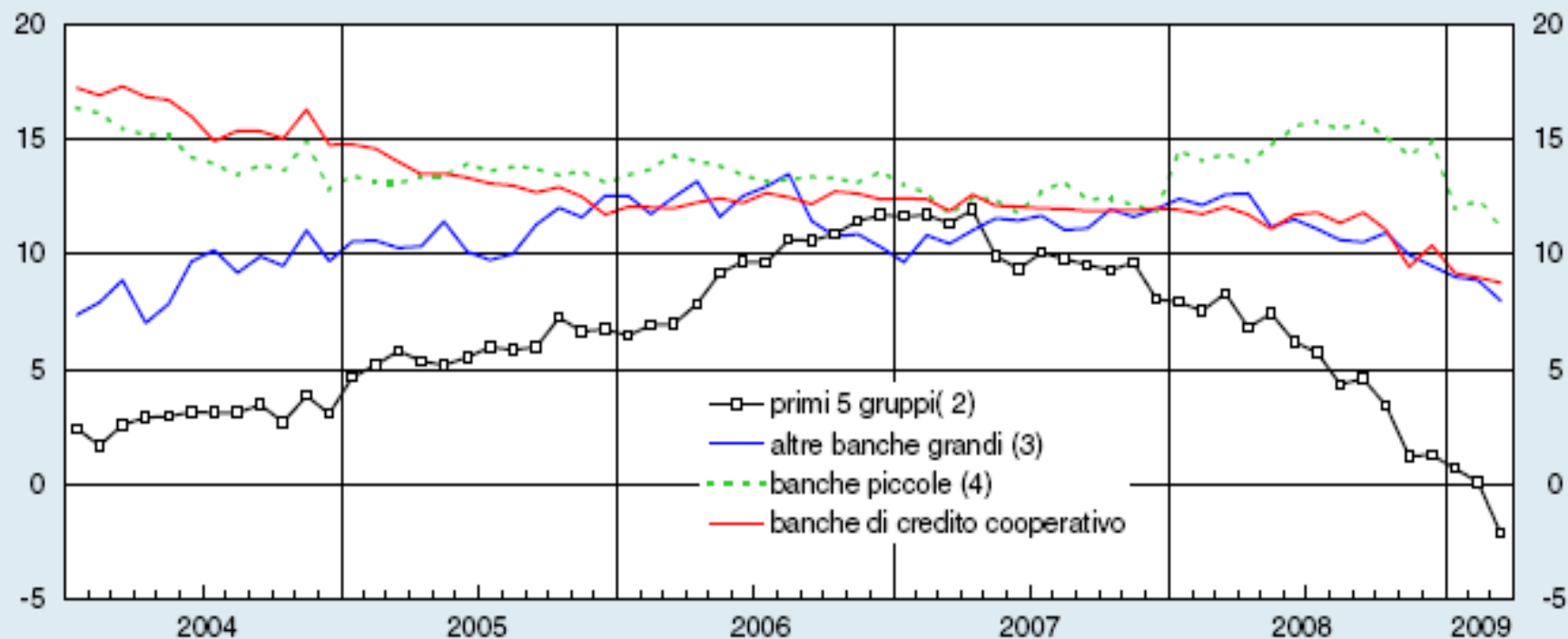
Fonte: Banca d'Italia, Base Informativa Pubblica, Banche e Sportelli - Distribuzione per localizzazione (Province).

FILIALI E FILIAZIONI DI BANCHE ESTERE PRESENTI IN ITALIA



Prestiti bancari per gruppo dimensionale di banca (1)

(dati mensili; variazioni percentuali sui dodici mesi)



Fonte: segnalazioni di vigilanza.

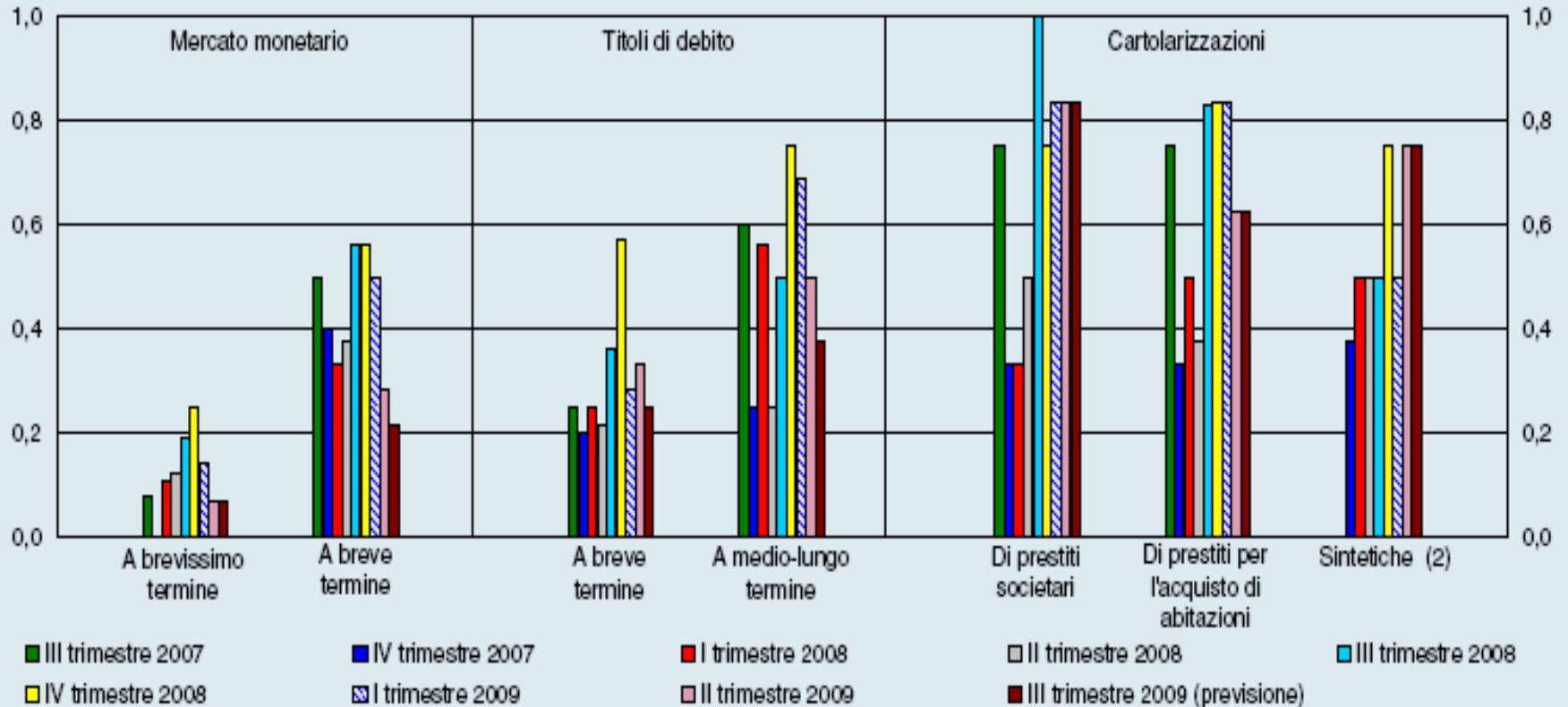
(1) I dati di marzo 2009 sono provvisori. I prestiti escludono i pronti contro termine e le sofferenze. La suddivisione degli intermediari è effettuata sulla base della classificazione in gruppi dimensionali di banche (cfr. nell'Appendice la voce del *Glossario*: Banche) e della composizione dei gruppi bancari a marzo 2009. Le variazioni percentuali sono calcolate al netto degli effetti di cartolarizzazioni e riclassificazioni; cfr. nell'Appendice la sezione: *Note metodologiche*. – (2) Banche appartenenti ai seguenti gruppi: Banco Popolare, Intesa Sanpaolo, MPS, UBI Banca e UniCredit. – (3) Banche appartenenti a gruppi, diversi dai primi cinque, la cui capogruppo è "maggiore", "grande" o "media". – (4) Banche appartenenti a gruppi la cui capogruppo è "piccola" o "minore" e banche non appartenenti a gruppi, escluse quelle di credito cooperativo.

Variazione percentuale annua dei prestiti erogati in Lombardia

| | 2004 | 2005 | 2006 | 2007 | 2008 |
|------------------------------------|-----------|-----------|------|------|-------|
| Prestiti (totale) | 4,2 | 8,0 | 12,7 | 9,7 | 5,0 |
| | | | | | |
| Pubbliche amministrazioni | <i>nd</i> | <i>nd</i> | -5,4 | 4,9 | -20,7 |
| Società finanziarie e assicurative | -6,9 | 0,7 | 18,7 | 9,7 | 6,2 |
| Imprese: | | | | | |
| - Industria manifatturiera | -0,1 | -0,8 | 8,2 | 4,5 | 5,2 |
| - Costruzioni | 6,6 | 15,7 | 16,3 | 11,0 | 6,2 |
| - Servizi | 12,6 | 12,6 | 14,8 | 12,2 | 5,5 |
| Famiglie consumatrici | 16,2 | 16,7 | 7,3 | 8,2 | 2,4 |

Fonte: Banca d'Italia: *L'economia della Lombardia nell'anno 2006*, maggio 2007; *L'economia della Lombardia nell'anno 2007*, giugno 2008; *Economie Regionali – L'economia della Lombardia nell'anno 2008*, giugno 2009.

Difficoltà di reperimento di fondi sul mercato all'ingrosso da parte delle banche italiane (1)



Fonte: Indagine trimestrale sul credito bancario nell'area dell'euro.

(1) Indici di diffusione costruiti aggregando le risposte qualitative alle domande specifiche sugli effetti della crisi dei mutui subprime aggiunte al questionario di base dell'indagine trimestrale sul credito bancario. Lo schema di ponderazione è il seguente: 1=notevole difficoltà, 0,5=alcune difficoltà, 0=sostanzialmente nessuna difficoltà. Il campo di variazione dell'indice è compreso tra 0 e 1. - (2) Implicano il ricorso a derivati creditizi. Per questo indicatore non è disponibile il dato del terzo trimestre 2007.

Gestioni Patrimoniali in Lombardia per gli anni 2005-2006.

GESTIONI PATRIMONIALI (1)

(milioni di euro e variazioni percentuali)

| Intermediari | Flussi netti (2) | | Consistenze di fine periodo | | |
|--------------------------------------|------------------|--------------|-----------------------------|----------------|------------|
| | 2005 | 2006 | 2005 | 2006 | Var. % |
| Banche | 1.557 | -1.633 | 53.345 | 51.042 | -4,3 |
| Società di Intern. Mobiliare (SIM) | 290 | -504 | 5.732 | 5.018 | -12,5 |
| Società di Gest. del Risparmio (SGR) | 11.584 | 7.610 | 139.580 | 148.670 | 6,5 |
| Totale | 13.431 | 5.473 | 198.657 | 204.731 | 3,1 |

Fonte: segnalazioni di vigilanza. Cfr. nell'Appendice la sezione: *Note metodologiche*.

(1) Dati a valori correnti riferiti alla residenza della controparte. – (2) Incluse le cessioni e le acquisizioni di attività di gestione patrimoniale tra intermediari.

Fonte: Banca d'Italia, *L'economia della Lombardia nell'anno 2006*, maggio 2007.

Contratti di leasing (valore accordato in ml. di euro)

| | Banche e società finanziarie | | |
|-----------|------------------------------|------------------|--------------|
| | Totale nazionale | di cui Lombardia | % sul totale |
| 2004 | 80.924 | 26.084 | 32,23 |
| 2005 | 91.703 | 29.060 | 31,69 |
| 2006 | 105.217 | 32.350 | 30,75 |
| 2007 | 118.317 | 36.086 | 30,50 |
| 2008 | 121.859 | 36.868 | 30,25 |
| 30.6.2009 | 126.606 | 38.006 | 30,02 |

Contratti di leasing (utilizzato in ml. di euro)

| | Banche e società finanziarie | | |
|-----------|------------------------------|------------------|--------------|
| | Totale nazionale | di cui Lombardia | % sul totale |
| 2004 | 72.886 | 23.582 | 32,35 |
| 2005 | 82.821 | 26.642 | 32,17 |
| 2006 | 94.325 | 29.324 | 31,09 |
| 2007 | 105.855 | 32.575 | 30,77 |
| 2008 | 113.552 | 34.556 | 30,43 |
| 30.6.2009 | 120.529 | 36.069 | 29,93 |

Factoring (utilizzato in ml. di euro) (1)

| | Banche e società finanziarie | | |
|------------|------------------------------|----------------------------|--------------|
| | Totale nazionale | di cui Lombardia | % sul totale |
| 31/12/2005 | <u>28.268</u> | <u>10.137</u> | <u>36,50</u> |
| 31/12/2006 | <u>30.481</u> | <u>10.531</u> | <u>34,55</u> |
| 31/12/2007 | <u>32.228</u> | <u>10.782</u> | <u>33,46</u> |
| 31/12/2008 | <u>26.484</u> | <u>8.884</u> | <u>33,54</u> |
| 30/06/2009 | <u>32.020</u> | <u>9.787</u> | <u>30,57</u> |

(1) Crediti acquisiti da clientela diversi da intermediari: debitori ceduti, cessioni pro solvendo e pro soluto

Fonte: Banca d'Italia, *Base Informativa Pubblica - Factoring - Distribuzione per localizzazione della clientela (Province)*.