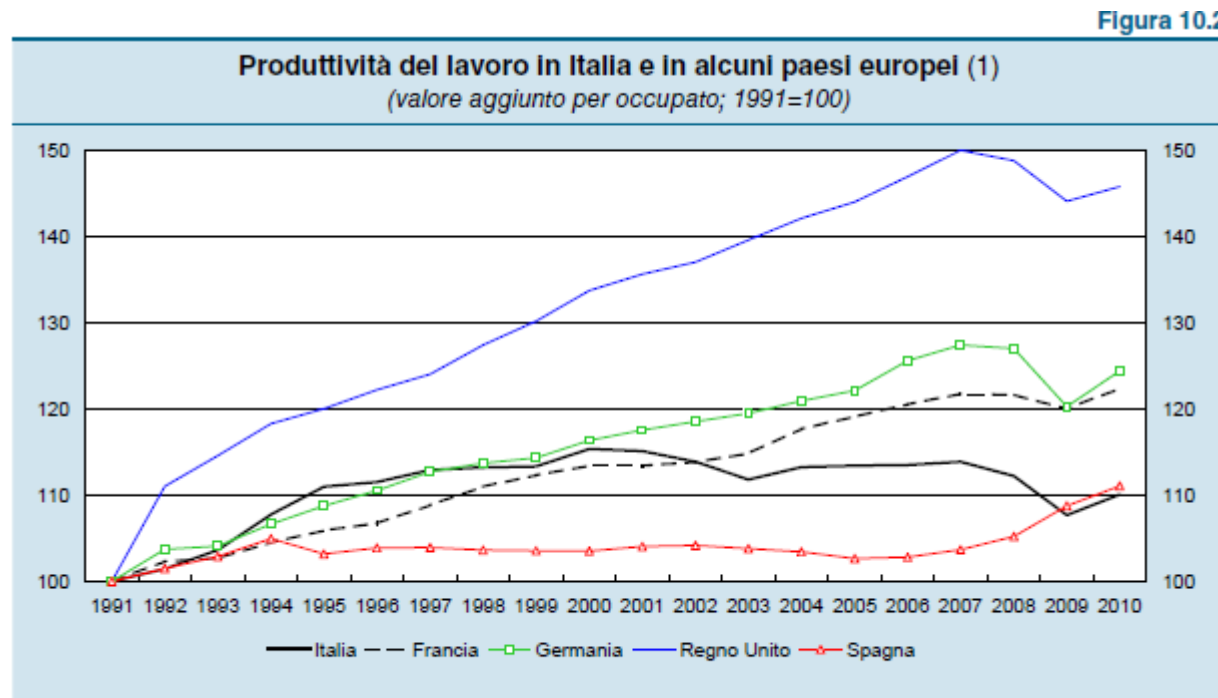


Le statistiche sul corporate banking: strumenti e modalità di analisi.

La situazione delle imprese italiane

- Nel 2010, la produttività del lavoro cresce, ma le imprese italiane faticano a innovare e ad accedere ai mercati esteri
- Il recupero dell'attività produttiva non ha permesso di migliorare le condizioni finanziarie, che rimangono fragili



Fonte: elaborazioni su dati Eurostat.

(1) Valore aggiunto ai prezzi base (quantità ai prezzi concatenati; cfr. nell'Appendice la sezione: Note metodologiche).

Fonte: Banca d'Italia,, Relazione Annuale sull'anno 2010, Roma, 2011.

La situazione delle imprese italiane

- Innovazione e competizione in mercati internazionali sono elementi fondamentali al fine di migliorare la capacità produttiva delle imprese.
- Scarsa attenzione all'innovazione e ai mercati esteri possono dipendere da:
 - dimensioni delle imprese
 - Proprietà/gestione familiare

La domanda e l'offerta di credito

- Esigenze di ampliamento della capacità produttiva e degli investimenti hanno spinto la domanda di credito delle imprese
- Dal lato dell'offerta: rigidità e prudenza nella concessione dei finanziamenti

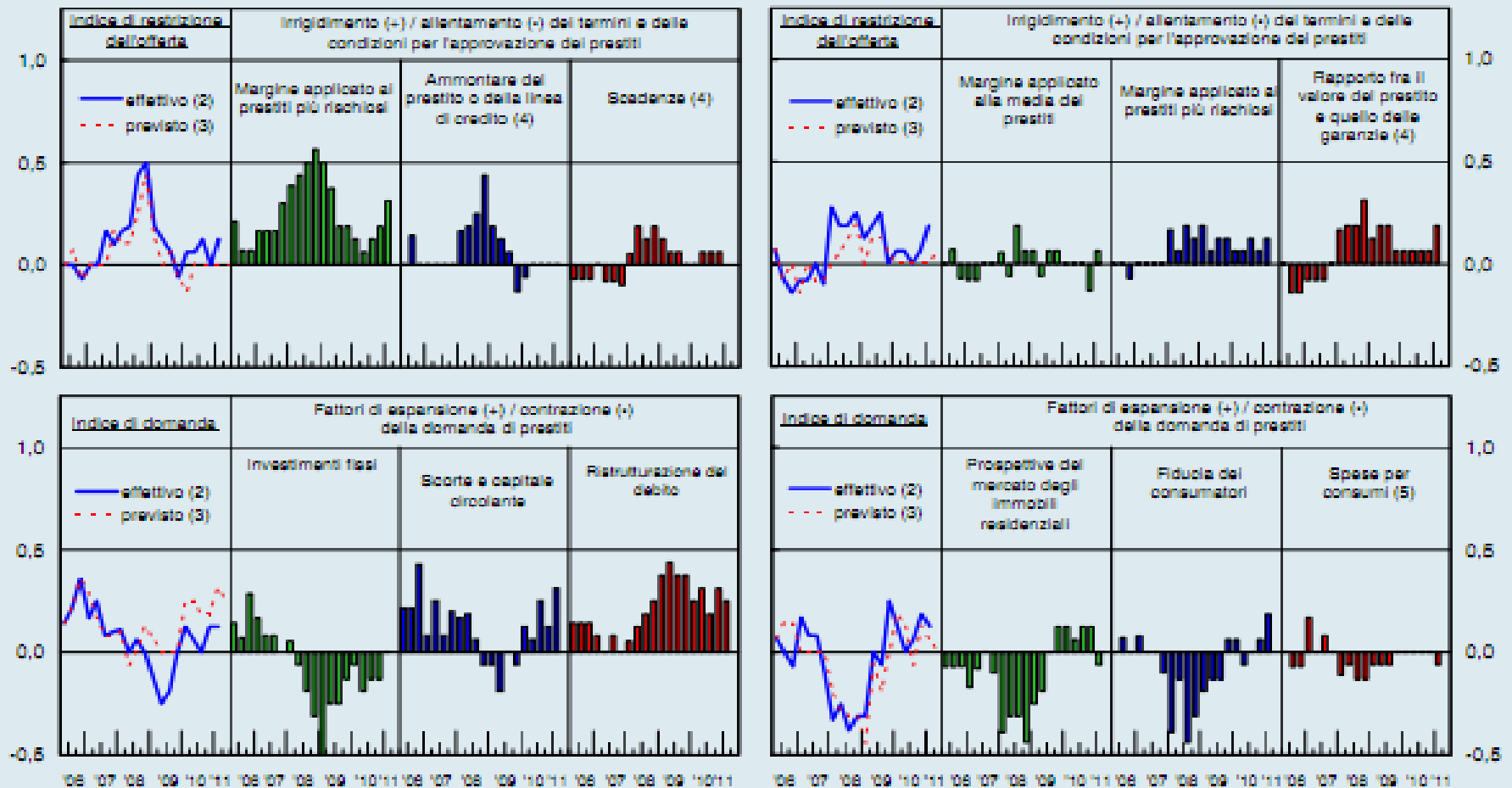
Offerta e domanda di credito

Figura

Condizioni dell'offerta e andamento della domanda di credito in Italia (1)

A) Prestiti alle imprese

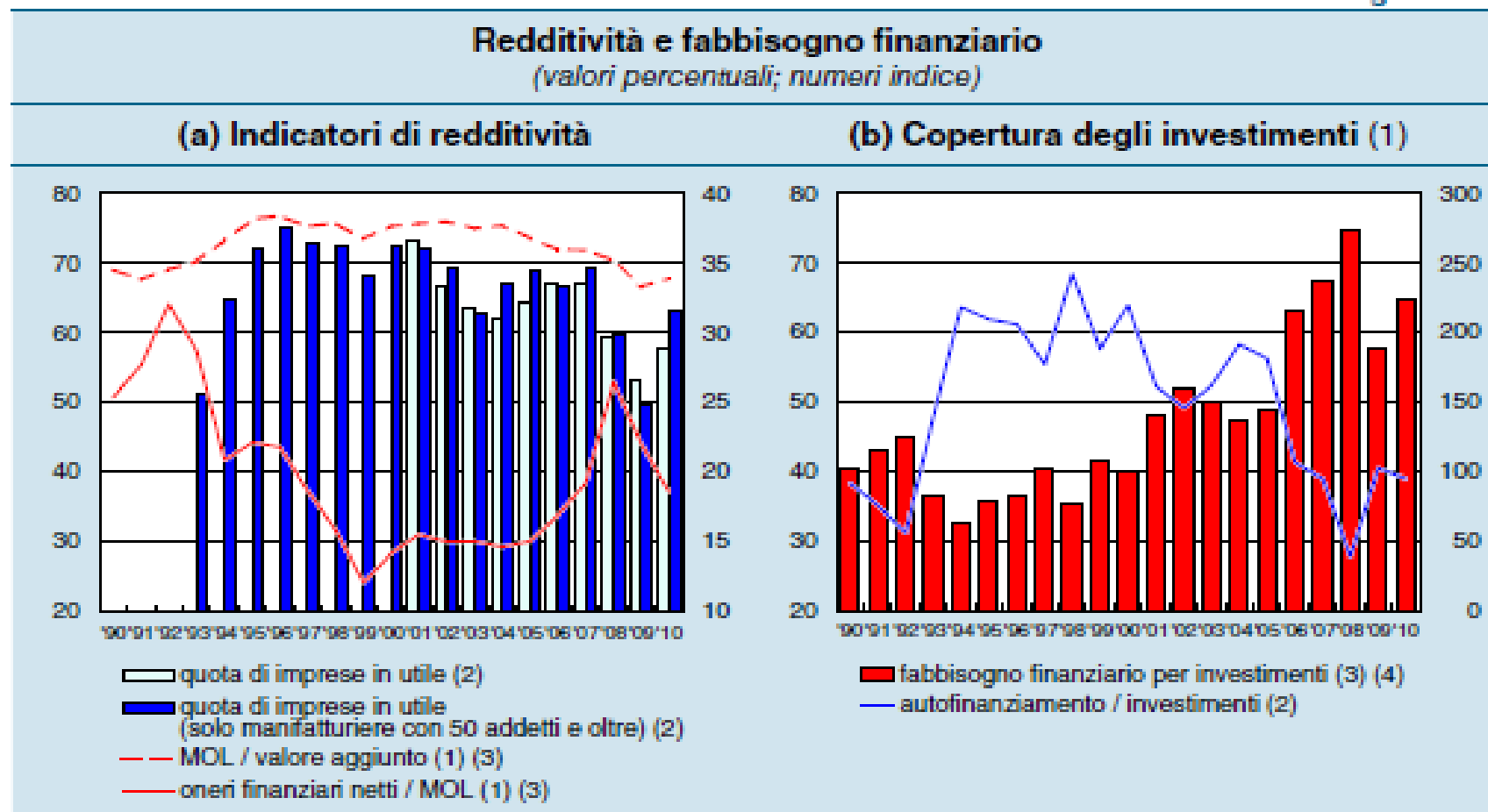
B) Prestiti alle famiglie per l'acquisto di abitazioni



Fonte: Banca d'Italia, Bollettino Economico, n. 65, luglio 2011, p. 32.

Il fabbisogno finanziario

Figura 14.6



Fonte: Banca d'Italia, *Indagine sulle imprese industriali e dei servizi*, ed elaborazioni su dati Istat; cfr. nell'Appendice la sezione: *Note metodologiche*.

(1) Stime basate sui dati dei conti economici nazionali del settore istituzionale delle società non finanziarie, 1990-2009. I dati del 2010 sono stimati sulla base della contabilità annuale. Gli investimenti comprendono le scorte. Per le modalità di calcolo cfr. nell'Appendice la sezione: *Note metodologiche*. - (2) Scala di sinistra. - (3) Scala di destra. - (4) Indici 2000=100.

Fonte: Banca d'Italia, *Relazione Annuale sull'anno 2010*, Roma, 2011.

L'indebitamento

- Nel 2010 i debiti finanziari delle imprese sono cresciuti di 19 miliardi di euro, soprattutto a mlt
- Grado di indebitamento: 46,8%
- La fragilità della struttura finanziaria è in parte dovuta all'alta percentuale di debiti a tasso variabile contratti dalle imprese: 95% dei prestiti erogati negli ultimi 5 anni.
 - Derivati a copertura del rischio di tasso: sottoscritti dal 14% delle imprese con più di 50 addetti
 - La propensione all'utilizzo di derivati aumenta al crescere della dimensione dell'impresa.

I prestiti bancari

- Dopo un anno di contrazione, i prestiti bancari hanno ripreso a crescere nel settembre 2010

TAVOLA 14.0

Credito alle imprese (1) <i>(variazioni percentuali sui 12 mesi)</i>					
VOCI	dic. 2007	dic. 2008	dic. 2009	dic. 2010	mar. 2011
	Banche				
Branche di attività economica (2)					
Industria manifatturiera	11,2	6,0	-7,8	-1,6	2,9
Costruzioni	17,1	13,1	2,0	-0,1	0,5
Servizi	12,4	6,8	-4,6	-1,1	1,7
Altro	9,4	9,5	6,0	8,8	12,3
Forme tecniche					
Anticipi e conti correnti (3)	9,1	8,5	-19,0	-1,2	3,3
Mutui	11,5	7,4	5,7	5,0	4,2
Altri prestiti	14,1	5,7	3,6	-4,1	1,0
Totale	12,1	7,0	-3,0	0,9	3,3
	Società finanziarie (4)				
Leasing	13,0	9,5	-4,0	0,5	1,6
Factoring	15,9	13,1	-14,7	4,6	10,3
Altri finanziamenti	-1,6	14,1	-22,8	59,2	51,6
Totale	12,8	10,5	-7,8	3,5	5,5
	Banche e società finanziarie (4)				
Totale	12,3	7,7	-3,6	1,3	3,5

Fonte: Banca d'Italia, Relazione Annuale sull'anno 2010, Roma, 2011.

I prestiti bancari

- Nel 2010 i prestiti sono stati concessi sotto forma di mutui
- Nei primi mesi del 2011 ripresa prestiti in conto corrente, anticipi e factoring → ripresa prestiti legati al ciclo di produzione

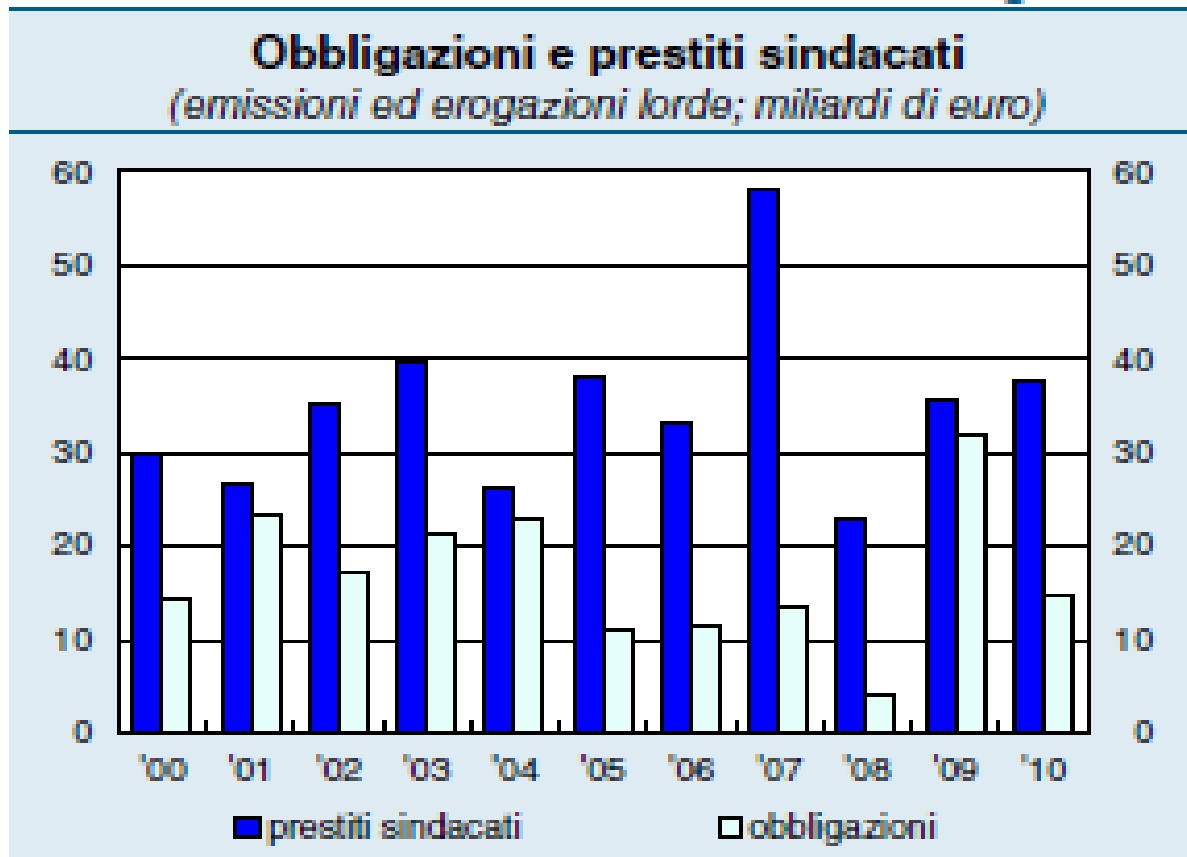
Misure di sostegno alle imprese

- Iniziative per sostenere i prestiti alle imprese (soprattutto durante la crisi).
 - Cassa Depositi e Prestiti ha messo a disposizione fondi per erogare alle banche finanziamenti finalizzati alla concessione di prestiti a mlt a PMI.
 - Ministero dell'Economia-ABI: sospensione pagamenti per rimborso prestiti di PMI
 - Fondo Centrale di Garanzia: accesso ad un maggior numero di imprese e criteri più flessibili
 - Confidi: l'attività dei Confidi è aumentata, con un incremento nel 2010 delle garanzie offerte ad imprese con meno di 20 addetti del 8,7%.

Le imprese di maggiori dimensioni

- Prestiti obbligazionari e sindacati

Figura 14.12



Fonte: Dealogic.

Fonte: Banca d'Italia, Relazione Annuale sull'anno 2010, Roma, 2011.

Il capitale di rischio

- Nel 2010 il capitale di rischio è aumentato di 22 miliardi di euro (43 miliardi nel 2009).
- Otto nuove operazioni di quotazione (4 nel 2009) – soprattutto mercati dedicati a PMI
- Investimenti di società di PE e VC limitati
- Crescono le operazioni di *expansion* di imprese già mature

La base informativa pubblica



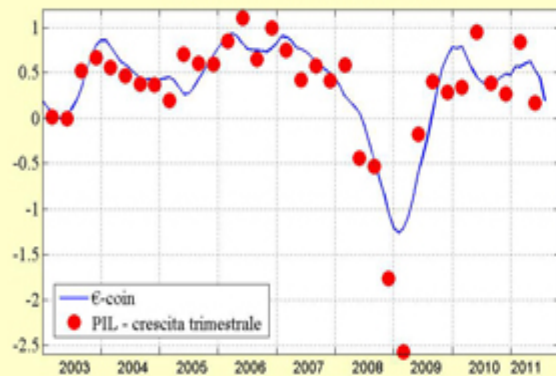
RICERCA:

[Ricerca avanzata](#)

[Banca d'Italia](#) | [Interventi](#) | [Servizi al pubblico](#) | [Eurosystem e SEBC](#) | [Pubblicazioni](#) | [Ricerca economica e relazioni internazionali](#) | [Statistiche](#)
[Banca centrale](#) | [Mercati e sistemi di pagamento](#) | [Tesoreria](#) | [Banconote e Monete](#) | [Vigilanza](#) | [Unità di informazione finanziaria](#)

[Statistiche](#)

€-coin e PIL dell'area dell'euro



€-coin cala in misura marcata in agosto

26-08-2011

In agosto €-coin è sceso allo 0,22% (dallo 0,45 di luglio), accentuando il calo segnato nei due mesi precedenti. L'indicatore è ora compatibile con un tasso di crescita di fondo inferiore all'1% in ragione d'anno. La diminuzione ha riflesso un peggioramento

di gran parte delle serie che contribuiscono all'indicatore. In particolare hanno registrato una flessione significativa i corsi azionari e il clima di fiducia di imprese e consumatori.

[Comunicato stampa Indicatore €-coin: agosto 2011](#)

GIORNATE CULTURALI DELLA BANCA CENTRALE EUROPEA



09-08-2011

Dal 19 ottobre
al 17
novembre
2011 a

Francoforte sul Meno si svolgerà un ricco programma di manifestazioni culturali organizzate dalla Banca centrale europea e quest'anno dedicate all'Italia. Oltre a concerti, letture pubbliche, seminari di storia dell'arte, proiezioni cinematografiche e uno spettacolo di danza, sono previsti anche eventi dedicati ai più giovani.

[Approfondimento](#)

www.bancaditalia.it/statistiche

La base informativa pubblica

<http://bip.bancaditalia.it/4972unix/homebipentry.htm?dadove=corr&lang=ita>

The image shows a screenshot of the Banca d'Italia's public information base (BIP) website. On the left, there is a vertical navigation menu with several items. The item 'BASE INFORMATIVA PUBBLICA ON-LINE' is circled in red, and a red arrow points to it from below. The main content area on the right is titled 'Home > Statistiche' and contains text about the BIP's mission and standards.

STATISTICHE

- Statistiche monetarie, creditizie e finanziarie
- Statistiche sui rapporti con l'estero
- Indagini campionarie
- Sistema dei pagamenti
- Finanza pubblica
- Statistiche storiche
- Special Data Dissemination Standard (SDDS)
- Altre pubblicazioni statistiche

CALENDARIO DELLE PUBBLICAZIONI STATISTICHE

BASE INFORMATIVA PUBBLICA ON-LINE

STATISTICHE DELL'INFORMAZIONE E DEL SISTEMA

Home > Statistiche

STATISTICHE

L'attività di raccolta, produzione e pubblicazione di informazioni statistiche è uno dei compiti essenziali della Banca d'Italia; essa si fonda su disposizioni legislative italiane nonché su regolamenti del Consiglio dell'Unione europea e della Banca centrale europea.

Le informazioni statistiche, elaborate e controllate in linea con i migliori standard internazionali, vengono fornite alla Banca centrale europea, a istituzioni nazionali ed estere, agli stessi intermediari che hanno trasmesso le segnalazioni di base. Vengono inoltre rese disponibili a operatori di mercato e a studiosi attraverso le diverse pubblicazioni della Banca d'Italia e le basi dati accessibili al pubblico. Una parte significativa del patrimonio statistico dell'Istituto è consultabile tramite la Base Informativa Pubblica on-line (BIP on-line). L'attività di diffusione statistica viene effettuata nel rispetto delle norme primarie sul segreto statistico.

Le pubblicazioni seguono un calendario reso noto anticipatamente sul sito. Gli indicatori macroeconomici, che rientrano nelle categorie previste dallo *Special Data Dissemination Standard* (SDDS) del Fondo Monetario Internazionale, sono divulgati nel rispetto dei tempi e delle modalità prescritte dallo Standard medesimo in una sezione dedicata di questo sito.

I principali indicatori monetari, finanziari, reali e di bilancia dei pagamenti elaborati secondo

Statistiche Creditizie Provinciali

- In Statistiche → Statistiche monetarie, creditizie e finanziarie

[Statistiche creditizie e provinciali](#)

La Relazione Annuale



BANCA D'ITALIA
EUROSISTEMA

RICERCA:

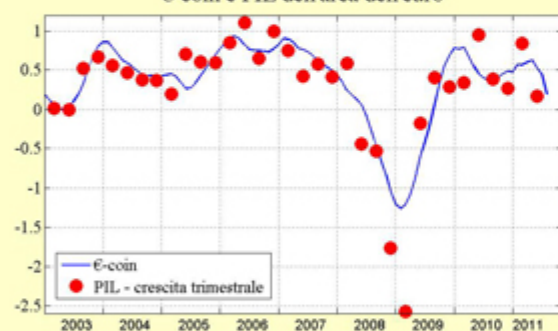
Cerca

Ricerca avanzata

[Banca d'Italia](#) | [Interventi](#) | [Servizi al pubblico](#) | [Eurosistema e SELC](#) | [Pubblicazioni](#) | [Ricerca economica e relazioni internazionali](#) | [Statistiche](#) | [Banca centrale](#) | [Mercati e sistemi di pagamento](#) | [Tesoreria](#) | [Banconote e Monete](#) | [Vigilanza](#) | [Unità di informazione finanziaria](#)

Statistiche

€-coin e PIL dell'area dell'euro



€-coin cala in misura marcata in agosto

26-08-2011

In agosto €-coin è sceso allo 0,22% (dallo 0,45 di luglio), accentuando il calo segnato nei due mesi precedenti. L'indicatore è ora compatibile con un tasso di crescita di fondo inferiore all'1% in ragione d'anno.

La diminuzione ha riflesso un peggioramento di gran parte delle serie che contribuiscono all'indicatore. In particolare hanno registrato una flessione significativa i corsi azionari e il clima di fiducia di imprese e consumatori.

[Comunicato stampa Indicatore €-coin: agosto 2011](#)

www.bancaditalia.it/statistiche

GIORNATE CULTURALI DELLA BANCA CENTRALE EUROPEA



09-08-2011

Dal 19 ottobre
al 17
novembre
2011 a

Francoforte sul Meno si svolgerà un ricco programma di manifestazioni culturali organizzate dalla Banca centrale europea e quest'anno dedicate all'Italia. Oltre a concerti, letture pubbliche, seminari di storia dell'arte, proiezioni cinematografiche e uno spettacolo di danza, sono previsti anche eventi dedicati ai più giovani.

[Approfondimento](#)

La Relazione Annuale

- <http://www.bancaditalia.it/pubblicazioni>



The screenshot shows a web browser window with two tabs: 'Home Page - Base Informat' and 'Banca d'Italia - Pubblicazioni'. The address bar displays 'www.bancaditalia.it/pubblicazioni'. The page content is organized into a sidebar on the left and a main content area on the right.

Left Sidebar:

- PUBBLICAZIONI**
 - Relazione Annuale
 - Relazione al Parlamento e al Governo
 - Pubblicazioni economiche
 - Pubblicazioni di vigilanza
 - Pubblicazioni sulla stabilità finanziaria
 - Pubblicazioni statistiche
 - Quaderni di ricerca giuridica
 - Pubblicazioni archivistiche e bibliografiche
 - Pubblicazioni storiche
 - Seminari e Convegni
 - Tematiche Istituzionali
 - Rapporti
 - Relazione sull'attività dell'Arbitro Bancario Finanziario
- MEDIA ED EVENTI**

Questa sezione ospita i comunicati stampa della Banca d'Italia in ordine cronologico, le notizie su temi di rilevanza per l'Istituto, l'agenda degli eventi, le procedure di accreditamento per i giornalisti, il calendario delle pubblicazioni statistiche, foto gallery e video gallery.

Main Content Area:

Home > Pubblicazioni

PUBBLICAZIONI

Le pubblicazioni presenti sul sito sono liberamente scaricabili. Ove non diversamente indicato, una copia cartacea dei singoli documenti può essere richiesta alla Biblioteca "Paolo Baffi". Le richieste saranno soddisfatte gratuitamente nei limiti della disponibilità.
e-mail: richieste.pubblicazioni@bancaditalia.it

Documenti correlati
Pubblicazioni BCE

- Relazione Annuale
- Relazione al Parlamento e al Governo
- Pubblicazioni economiche
- Pubblicazioni di vigilanza
- Pubblicazioni sulla stabilità finanziaria
- Pubblicazioni statistiche
- Quaderni di ricerca giuridica
- Pubblicazioni archivistiche e bibliografiche

The Windows taskbar at the bottom shows the system tray with the date '29/09/2011' and time '15:38'. The taskbar includes icons for Internet Explorer, File Explorer, Windows Media Center, a game controller, Google Chrome, Adobe Reader, and a paint application.

La Relazione Annuale

- Appendice

Home Page - Base Informat x www.bancaditalia.it/pubbl... x

www.bancaditalia.it/pubblicazioni/relann/rel10/rel10it/appendice/app10_17_attivita_banche_interm_fin.pdf

Non è stato possibile visualizzare alcune parti di questo documento PDF. Aprire in Adobe Reader?

Banche residenti in Italia: prestiti per settore di attività economica (1)
(consistenze di fine periodo in milioni di euro)

PERIODI	Residenti in Italia										
	IFM	Amministrazioni pubbliche					Altri residenti				
		di cui: banche	Amministra- zione centrale	Altre Amm. pubbl.		Altre istituzioni finanziarie	Assicuraz. e fondi pensione	Società non finanziarie	Famiglie		
				Enti locali	Enti di previdenza				Famiglie consumatrici	Famiglie produttrici	Istituzioni senza fini di lucro
2007	482.408	440.371	149.807	72.682	587	166.217	10.090	814.484	366.898	89.372	8.028
2008	560.841	525.787	159.843	75.167	222	179.496	8.843	869.431	371.387	89.118	8.121
2009	574.183	538.991	167.749	79.918	11	199.222	7.947	849.025	397.218	90.910	8.271
2010 - gen.	565.843	532.810	167.998	83.382	35	185.723	8.446	846.444	400.129	90.759	8.492
feb.	561.171	533.122	167.588	83.713	26	183.954	8.591	846.984	402.550	91.055	8.543
mar.	547.039	518.212	168.685	83.955	13	192.446	8.521	845.604	406.273	91.368	8.454
apr.	551.723	522.878	169.871	84.442	30	193.131	8.552	838.816	408.175	90.781	8.466
mag.	559.581	534.173	167.667	84.726	644	185.526	8.562	846.408	413.271	91.050	8.539
giu.	546.638	524.139	170.178	82.501	30	195.056	8.222	857.059	473.146	94.546	8.746
lug.	535.136	515.273	169.290	83.277	97	190.807	8.428	856.045	476.096	94.542	8.891
ago.	527.021	507.197	169.772	83.422	70	192.910	8.267	857.032	475.584	95.360	8.868
set.	528.872	514.750	169.934	83.309	74	204.101	8.637	865.115	476.516	97.449	8.963
ott.	526.425	507.690	169.999	82.281	73	197.926	8.168	857.905	478.956	97.065	9.097
nov.	378.327	358.120	172.993	82.041	56	206.353	8.302	874.452	483.422	97.119	9.596
dic.	372.696	349.123	176.567	81.459	36	215.081	7.391	868.717	483.813	99.318	9.444
2011 - gen. (2)	374.522	357.116	176.534	84.459	43	208.392	7.270	892.162	488.898	99.426	9.742
feb. (2)	381.908	364.151	175.333	85.138	42	206.701	7.124	895.643	489.301	100.608	9.873
mar. (2)	378.178	357.478	175.649	84.720	683	200.264	6.817	893.089	492.320	100.988	9.926

Elaborato

- Analizzare l'andamento del credito alle imprese italiane negli ultimi 5 anni utilizzando:
 - Banca d'Italia, Relazione Annuale e Appendice alla Relazione Annuale, anni vari
- Temi:
 - 1) Prestiti a residenti per branca di attività economica
 - 2) Tassi di interesse per settore di attività (manifattura, edilizia, servizi)
 - 3) Tassi di interesse: nuove operazioni
 - 4) Tassi di interesse: consistenze
 - 5) Sofferenze per settori di attività economica e area geografica

Elaborato

Anno	Imprese			Totale
	Medio grandi	piccole		
			Famiglie Produttrici	
2006				
2007				
2008				
2009				
2010				

- Ove disponibile suddivisione per area geografica

Elaborato

CONSEGNA: ENTRO E NON OLTRE IL 2 DICEMBRE 2011

- Invio elaborato via email e consegna cartaceo
- Max 1000 parole, escluse tabelle e bibliografia
- Lavoro individuale